



坂町
令和2年3月

坂町 小屋浦地区

土砂災害ハザードマップ

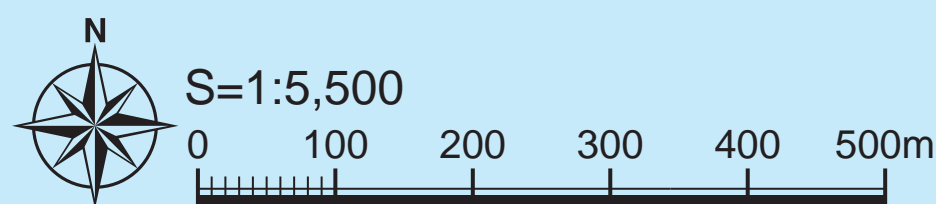


注意

※このハザードマップでは、大雨による「土砂災害」を想定した災害危険箇所を表示しています。

※ハザードマップ上の災害危険箇所は、避難を中心とした防災対策を進めるためのものであり、被害の発生範囲を決定するものではないことにご注意ください。区域内外に関わらず、早めの避難を心がけてください。

まずは自宅と避難先を確認し、地図に書き込みましょう



マークの凡例



指定緊急避難場所
(土砂災害時に開設)



平成30年7月豪雨災害による
土砂堆積・浸水範囲

土砂災害時に対応できる指定緊急
避難場所のみを記載しております。

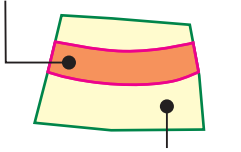
平成30年7月豪雨災害による被害



土砂災害の凡例

急傾斜地の崩壊

土砂災害特別警戒区域
(レッドゾーン)



土砂災害警戒区域
(イエローゾーン)

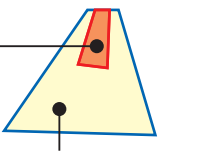
●土砂災害警戒区域
土砂災害のおそれがある区域

●土砂災害特別警戒区域
土砂災害警戒区域の内、建物が破壊され、人命に大きな被害が生ずるおそれがある区域

令和2年3月現在のものであり、今後変更される場合があります。

土石流

土砂災害特別警戒区域
(レッドゾーン)



土砂災害警戒区域
(イエローゾーン)

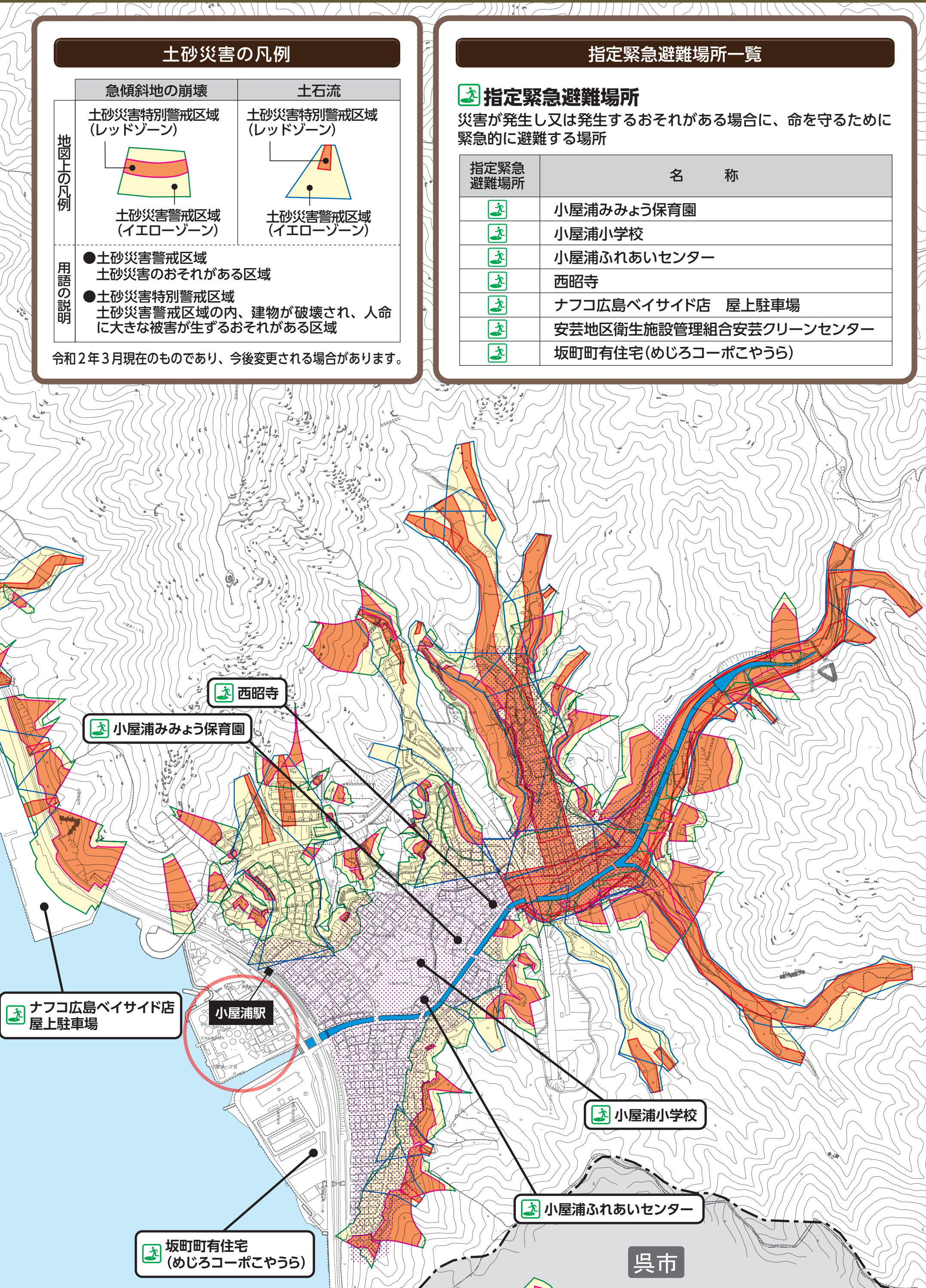
指定緊急避難場所一覧



指定緊急避難場所

災害が発生し又は発生するおそれがある場合に、命を守るために緊急的に避難する場所

指定緊急避難場所	名称
	小屋浦みみょう保育園
	小屋浦小学校
	小屋浦ふれあいセンター
	西昭寺
	ナフコ広島ベイサイド店 屋上駐車場
	安芸地区衛生施設管理組合安芸クリーンセンター
	坂町町有住宅(めじろコーポこやうら)



保存版 土砂災害 ハザードマップ

ハザードマップに関するお問い合わせ

坂町 民生部 環境防災課

安芸郡坂町平成ケ浜一丁目1番1号 TEL.082-820-1506

坂町 令和2年3月



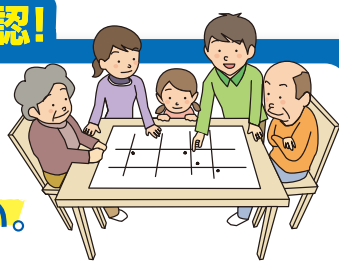
このハザードマップは、土砂災害に関する情報や地域の気になる箇所を、地域にお住まいの方たちの意見を参考にまとめたものです。ご家族や地域でしっかり確認いただき、早めの避難にお役立てください。

ハザードマップの使い方

まずは自宅を確認!

裏の地図面から
自宅を見つけて
印をつけてください。

- ☐ どのような地形の地域に住んでる?
- ☐ 自宅周辺はどんな危険箇所がある?
- ☐ いつも通る道は安全?



避難先、避難経路を決めよう!

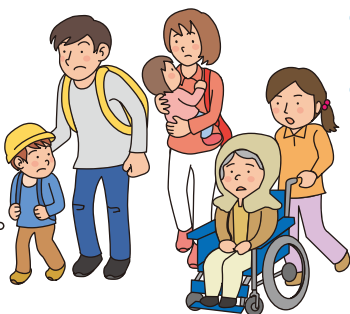
避難経路となる道路を地図に記入してください。
経路は事前に歩いてみましょう。

避難先を記入

いつ、誰と避難する?



いつ避難を開始するのか、
避難時に気にかける人は
いないか考えてみましょう。



- 「避難に備える」のページを参考に、いつ避難するか考えてみましょう。
- 避難する時に声をかける人を下に書き込んでおきましょう。

避難をするときは

に声をかける。

避難に備える

避難に備える

状況に応じていずれかの行動を取ってください。

- 避難所への移動
- 自宅以外の安全な場所への移動
- 近隣のより強固な建物への移動
- 自宅の2階等より安全な場所への退避



避難行動とは、避難情報発令後すぐに避難場所へ移動することではありません。自宅周辺の状況をよく確認し、避難所等への移動が危険だと感じた場合は、自宅の2階、マンションの上階など安全な場所での屋内退避をすることも重要な避難行動です。身の安全を確保するにはどうすべきかをまず考えましょう。

事前に備えておくもの

避難時の服装

軍手を着用!
履きなれた靴を着用!
紐で締められる運動靴が理想的!

ヘルメットや防災頭巾で頭を保護!

動きやすく肌を保護できる服を着用!

非常時持ち出し品

- 持ち出し品と備蓄品は分けて用意し、持ち出し品は自分で背負うことのできる重さにしましょう。
- 離ればなれになったときのために、荷物は各自のリュックで準備しましょう。
- この他にも、家族構成を考えて必要なものを用意しておきましょう。

食料品 ※3日分が目安(できれば1週間分)

- ☐ 飲料水 ☐ 缶詰 ☐ レトルト食品
- ☐ 栄養補助食品 ☐ アメ・チョコレート
- ☐ 保存食
- ☐ ()



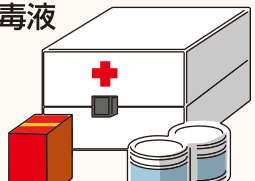
衣料・生活用品

- ☐ 下着 ☐ 靴下 ☐ 軍手
- ☐ 着替え(上下) ☐ 防寒具 ☐ 懐中電灯
- ☐ 毛布 ☐ タオル ☐ ラップ ☐ ティッシュ
- ☐ 筆記用具・メモ帳 ☐ ラジオ ☐ 携帯電話・充電器
- ☐ 予備電池 ☐ ()



医療用品

- ☐ 常備薬 ☐ 包帯 ☐ ガーゼ
- ☐ 絆創膏 ☐ お薬手帳 ☐ 消毒液
- ☐ 処方薬
- (名称:)
- ()



貴重品

- ☐ 現金(小銭も忘れずに)
- ☐ 保険証 ☐ 身分証
- ☐ 預金通帳・印鑑
- ()
- ()



情報を確認する・連絡する

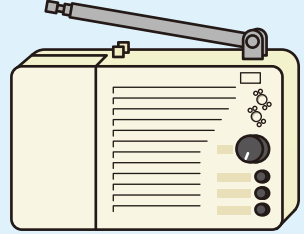


防災行政無線

防災情報や緊急情報等を、屋外設置スピーカー(防災行政無線放送)で町民のみなさまにお知らせしています。

屋内で放送を聞くことができる『戸別受信機』を世帯に1台無償貸与しております。ご希望の場合は役場環境防災課へご連絡ください。

※数カ月に一度は電池の状態(サビ・液漏れ)を確認し、年に1回は電池交換をしましょう。



広島県 防災情報メール通知サービス

住民のみなさまが災害から命を守るために欠かせない防災情報を一つのパッケージにして、リアルタイムでメール配信します。

配信登録は <http://www.bousai-mail.pref.hiroshima.lg.jp/requestentry.jsp>

上記URLにメールアドレスを直接入力いただくか、右のQRコードから登録してください。



広島県 土砂災害危険度情報

広島県全域を5km四方のメッシュ(格子状)に分割し、メッシュ内の詳細な土砂災害発生の危険度を色で表した情報です。

<http://www.d-keikai.pref.hiroshima.lg.jp/public/Top.aspx>

凡例

- 高
- 危険度
- 低
- 実況で基準値超過(警戒レベル4相当)
- 1時間後に基準値超過(警戒レベル4相当)
- 2時間後に基準値超過(警戒レベル4相当)
- 3時間後に基準値超過(警戒レベル4相当)
- 大雨警報(土砂災害)基準超過(警戒レベル3相当)
- 大雨注意報基準超過(警戒レベル2相当)



※「土砂災害警戒情報」の発表基準基準値:土砂災害発生危険基準

緊急時の電話回線

119: 消防 火事、救急、救助の通報 110: 警察 交通事故、事件の通報

災害用伝言ダイヤル

災害の発生により被災地への通信が増加し、電話がつながりにくい状況になった場合に提供が開始される声の伝言板です。一般加入電話・公衆電話・携帯電話・PHSでご利用できます。



安否を伝えたい
伝言を録音する
安否を確認したい
伝言を再生する

171
局番なしで「171」をダイヤルし、音声ガイダンスにしたがって選択

1
「1」を選択
市外局番000-0000
「被災地の方」は自分の電話番号を入力
「被災地以外の方」は被災地の方の電話番号を入力

録音 30秒
再生 30秒

避難情報と避難行動の考え方 土砂災害の場合

気象庁が発表する気象情報、広島県が発表する土砂災害警戒情報を基に、坂町が災害危険区域に避難情報を発令します。発令された避難情報により、適切な避難行動をとりましょう。

警戒レベル	避難行動等	避難情報等
警戒レベル5	既に災害が発生している状況です。命を守るための最善の行動をとりましょう。	災害発生情報(可能な範囲で発令します。)
警戒レベル4 全員避難	速やかに避難をしましょう。避難先までの移動が危険と思われる場合は、近隣の安全な場所への避難や、自宅内のより安全な場所に避難をしましょう。	○避難勧告 ○避難指示(緊急)※ ※緊急的又は重ねて避難を促す場合に発令します。
警戒レベル3 高齢者等は避難	避難に時間を要する人(ご高齢の方、障害のある方、乳幼児等)とその支援者は避難をしましょう。その他の人は、避難の準備を整えましょう。	避難準備・高齢者等避難開始
警戒レベル2	避難に備え、ハザードマップ等により、自らの避難行動を確認しましょう。	洪水注意報 大雨注意報
警戒レベル1	災害への心構えを高めましょう。	早期注意情報

まずは確認しましょう

- ☐ 自宅や自宅周辺は災害危険区域の中? 外?
- ☐ 被災時に孤立しない? ☐ 避難場所まで時間がかかる?
- ☐ 屋外の状況は? ☐ 今後の雨の降り方は?

